

Z HOLOBYTU ELEGÁN

Po ukončení studií v zahraničí se Martin vrátil domů, do České republiky. Než se mu podařilo najít odpovídající byt v novostavbě v pražském Karlíně, žil v nájemním bytě. Zvolil atraktivní rezidenční bydlení, které však bylo třeba dotáhnout k dokonalosti.

Součástí obývacího pokoje je nábytková stěna z lamino desek s osvětlenými nikami a stolek s integrovaným lihovým krbem, obojí zhotovené podle návrhu architekta, a antracitová sedací souprava Carmo. Televizor zdánlivě levituje v prostoru před kuchyňským ostrůvkem. Je zavěšený na čiré stěně z bezpečnostního skla



▲ Pracovní ostrůvek je vybavený indukční varnou deskou a výsuvnou digestoří. Nechybí ani vinotéka. Jsou zde použity vestavné spotřebiče Siemens. Kuchyňská sestava nábytku je zhotovena z lamino desek a pracovní desky z Kriónu. Výmalba za linkou je ošetřena lakem

► Na stěnách je aplikována speciální italská výmalba Poesia (Stilnovo), která prostupuje celým bytem stejně jako dřevěná podlaha z kouřového dubu (Stilparkett) ošetřená olejem.

▼ Autor interiéru Ing. arch. Filip Hejzlar



S amotná rezidence nabídla pohodlný život s nonstop recepcí a komfortní přepravu výtahem přímo do vlastního bytu. V podzemí nechybí parkovací stání a celý objekt se pyšní početným bezpečnostním zajištěním. O skvělém umístění nemůže být pochyb. Klid a zeleň všude kolem, dobrá dopravní dostupnost a pěšky je Martin v centru města za deset minut. Díky lodžii a velkým francouzským oknům si může užívat jedinečného propojení interiéru s exteriérem. Po nezbytném čase stráveném hledáním vhodných ateliérů se Martin nakonec obrátil na Filipa Hejzlar z architektonického studia de.fakto. Rozhodně si nezvolil špatně, holobyt se proměnil v elegána.

Ing. arch. FILIP HEJZLAR

Absolvoval ČVUT stavební fakultu obor architektura a stavitelství. Ještě během studií střední školy započal svou architektonickou praxi ve spolupráci s ateliérem Studio PHA. Od roku 2010 se plně věnuje návrhům a realizacím soukromých i komerčních interiérů v rámci ateliéru de.fakto, kde se v letošním roce stal řídicím partnerem.

KONTAKT:

Ing. arch. Filip Hejzlar,
architektonický ateliér de.fakto,
tel.: 731 568 524, Vinohradská 52, Praha 2, www.defakto.cz

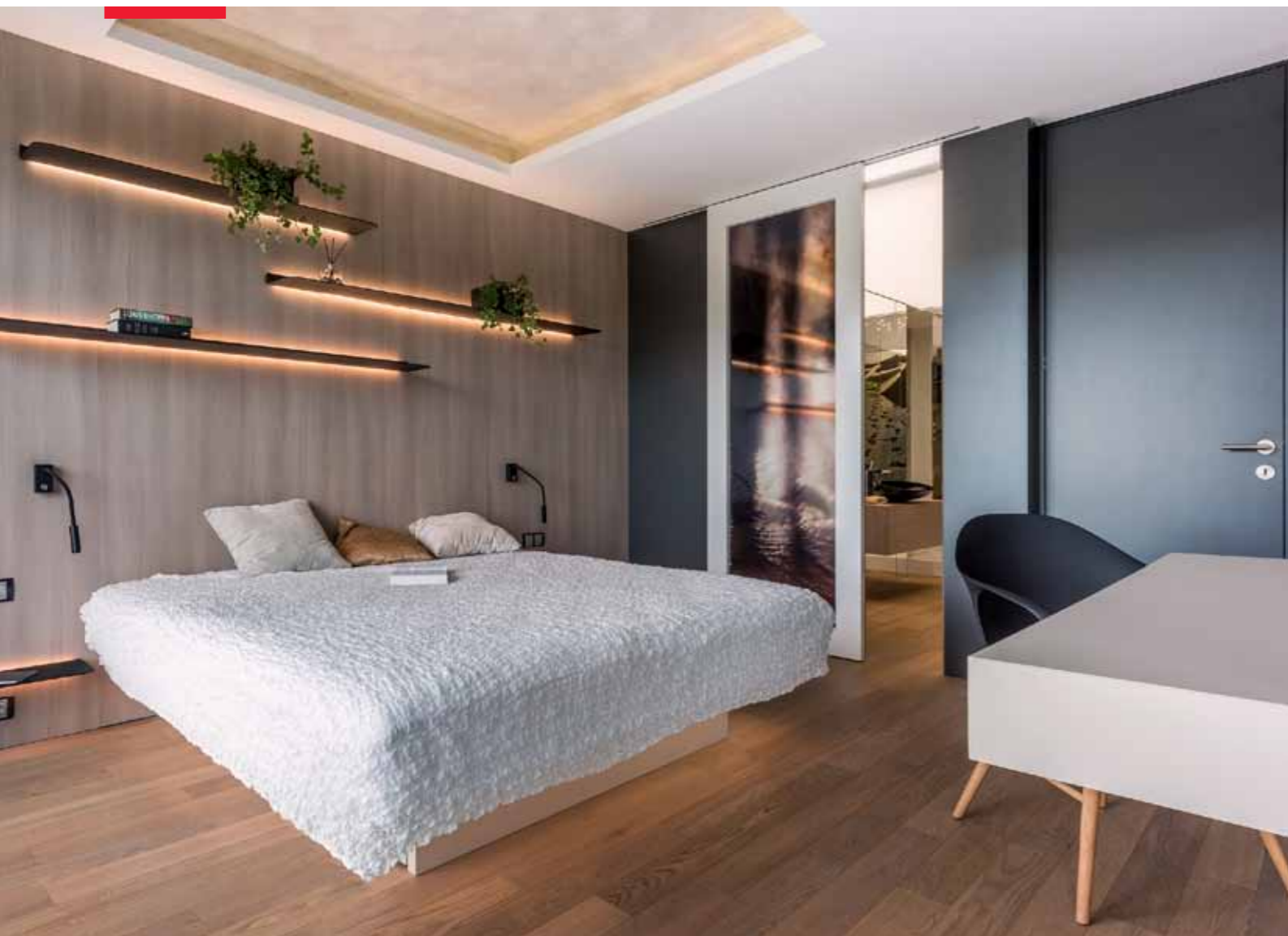


Jídelnu tvoří na míru zhotovený stůl, který je spojen s varným ostrůvkem v jeden kompaktní celek deskou z Kriónu. Prostor dotvářejí židle Tiffany (Casprini) a svítidlo Big Bang (Foscarini). Nepřehlédnutelná je i vzrostlá zelená rostlina ve velkém květináči (Asa)

KDO TU ŽIJE

Martin

26 let, po ukončení studií v Praze, Frankfurtu a Bostonu se vrátil do ČR, kde pracuje v oblasti strategického poradenství pro firmy. Ve volném čase rád cestuje, sportuje a zajímá se o civilní letectví



▲ Osvětlení ložnice je součástí stropního podhledu, kovových polic i nočních stolků. V podhledu je použita speciální italská výmalba, která se objevuje také na dalších místech interiéru. Stěny, v záhlaví lůžka i naproti, jsou obloženy laminem. Postel v designu Filipa Hejzlara je vybavena úložnými prostory. Posuvné dveře do koupelny zdobí fotografie z limitované edice Jiřího Machta. Vedle průchodu do šatny, bylo možné vytvořit malý pracovní kout se stolkem a křesílkem Elephant (Kristalia)

CO ZNAMENÁ SHELL AND CORE?

Stavební projekty (byty i kanceláře) jsou nabízeny k nájmu či odkoupení ihned po dokončení hrubé stavby, tedy bez finálních úprav interiéru (bez dokončení podlah, obkladů, dlažby, vnitřních dveří, obložení schodiště, sanity apod.) a kompletně připraveny k instalaci vnitřního vybavení podle přání a potřeb budoucích majitelů v jejich vlastní režii. Pro klienta je výhodou možnost individuální volby zařízení a developer tak nemusí odstraňovat nově nainstalované zařízení a nahrazovat je jiným, které požaduje zájemce.

SMYSLUPNÉ ČLENĚNÍ

Interiér bytu 3 + kk s lodžii o rozměru 88 m² v šestém patře domu bylo třeba co nejlépe upravit. Martinovi záleželo nejen na účelném uspořádání a praktickém užívání, ale stejně tak i na jeho vzhledu. “Očekával moderní interiér s velkou šatnou, přál si nahradit vanu sprchovým koutem, a protože rád vaří, kladl důraz na praktickou kuchyň. Jinak ale ponechal velký prostor kreativitě tvůrce,” vzpomíná architekt Filip Hejzlar. Byt pře-

vzal ve stavu Shell and Core. Došlo na poměrně velké stavební úpravy a také bylo třeba předělat elektroinstalační rozvody. “Chtěl jsem docílit rozdělení bytu na zónu společenskou, kterou tvoří obývací pokoj s jídelnou a kuchyní, také chodba a samostatná WC místnost s umyvadlem a zónu intimní, která zahrnuje ložnici s šatnou a koupelnu se sprchovým koutem,” vysvětluje architekt.

FUNKČNÍ ORIGINALITA

Dva menší pokoje se proměnily v pěknou ložnici s otevřeným vstupem do prostorné šatny. Přímo z ložnice lze také vejít do koupelny. Vstup do ložnice a celé intimní zóny je téměř neznatelný, je součástí zrcadlové stěny, s níž zcela splývá. Vanu v koupelně nahradil prostorný sprchový kout vybavený baterií instalovanou do stropu, tzv. dešťovým nebem. Zapršet může i z noční oblohy poseté drobnými LED diodami, které připomínají nebe plné hvězd. Místnost osvětluje strop z barri-solu. Podlaha je z dřevěné třívrstvé krytiny, což není pro koupelnu zcela obvyklé. Zvláštností je tu ale víc. Naprosto originální je použití fotografie od Jiřího Machta na stěně sprchového koutu. Ta je lepená na zrcadlo a integrovaná do rámu

► Do bytu lze vstoupit ze strany schodiště nebo přímo z výtahu. Zádveří tvoří botník s integrovanou osvětlenou nikou na klíče, čalouněná lavice a nerezový věšák, které jsou součástí zrcadlové stěny stejně jako dveře do ložnice

►► Do šatny proniká denní světlo. Další osvětlení se jí dostává prostřednictvím stropního podhledu a LED diodového pásku v nábytku. Ten je zhotoven na míru z antracitového lamina s akcenty černé barvy. Exteriér se odráží v zrcadle a opticky tak zvětšuje prostor. Ničím nerušený průhled podporuje i taburet na nohách z čirého skla



INZERCE



◀ Sprchový kout koupelny zdobí fotografie z limitované edice Jiřího Machta s výjevem pouště, kterou majitel navštívil. Stěny jsou obloženy zrcadly a kaleným sklem. Zrcadlová je i skříňka nad umyvadlem Kool XL (Glass Design) s baterií Retangolo (Gessi)

PŮDORYS

z umělého kamene Krionu, z něhož je vyrobený celý sprchový kout. Místnost tak ozvláštňuje, ale zároveň ji i opticky zvětšuje. Nástěnná fotografie totiž budí zdání pokračujícího horizontu. Nevšední je i obložení stěn koupelny. Není zde použitý běžný keramický obklad, ale zrcadla a kalené sklo. O funkčně originální prvky tu není nouze. Stačí nahlédnout do obývacího pokoje. Televizor zdánlivě levituje v prostoru před kuchyňským ostrůvkem. Je totiž zavěšený na transparentní stěně z bezpečnostního skla, kotvené na jednom konci v podlaze a na druhém ve stropě. A je tu i krb! Sice jen lihový, ale integrovaný přímo do konferenčního stolku. Prostor zútulňují vzrostlé zelené rostliny zasazené do velkých květináčů. Boční strana kuchyňského ostrůvku slouží jako vinotéka k ukládání lahví s červeným vínem.

“S majitelem jsme postupovali hned podle prvního návrhu. O vznik interiéru se živě zajímal, opakovaně ho i v průběhu úprav navštívil. Velkou pozornost věnoval například detailnímu členění úložných prostorů. Myslím, že je s výsledkem spokojený. Šatna je koncipovaná velkoryse, majiteli se líbí stejně jako nevšední koupelna.” ■