



Architekt a designér Martin Sladký si v jedné ze starších pražských čtvrtí, v místě obdařeném unikátní vyhlídkou na hlavní město, vybudoval komfortní moderní dům. Za čistými tvary a napohled lapidárními detaily se skrývá důmyslné technické know-how a nevídaná dávka řemeslné zručnosti.

TEXT: JITKA PÁLKOVÁ FOT: IVETA KOPICOVÁ

Do krásné svažitě parcely architekt „vsadil“ obdélníkovou hmotu. Horizontální ráz umocňují dvě výrazné bílé linie – přesahující stropní desky obložené lakovaným hliníkovým plechem.

**K jednoduchosti
nevedou přímé cesty**



Dvojskla nadstandardních rozměrů, s rámy skrytými v konstrukci podlah a stropů, činí stavbu transparentní, což vynikne zejména při večerním pohledu

Panoramatický výhled představuje hodnotu, kterou lze těžko vyčíslit, ale která zásadním způsobem ovlivňuje kvalitu bydlení v této lokalitě. Střízlivá obdélníková stavba vyrůstá z horní části pozemku v jihovýchodním svahu. Od ulice a svahu je izolována kompaktní západní obvodovou zdí, směrem na jih, východ a zčásti na sever je maximálně prosklená na celou výšku. Každé patro tvoří důsledně logický sled funkčních celků, oddělených příčnými nosnými stěnami. V přízemí jsou to garáž, komunikační jádro se schodištěm, kuchyň s jídelnou a obývací pokoj, v patře schodišťová hala rozděluje dům na zónu rodičů (s velkou koupelnou a pracovnou) a na zónu dětí (dva dětské pokoje, koupelna s WC, šatna). Každá ložnice se maximálně otevírá do exteriéru a má přímý výstup na krytou rohovou terasu. Výhled se majitelé domu snažili využít na maximum, proto vybudovali na střeše obytnou terasu se sezením, sprchou a malou venkovní kuchyní.



Třetím materiálem viditelným na fasádě je slinutý keramický fasádní obklad zavěšený na hliníkových profilech. Dezén vytvořený pomocí digitálních technologií dokonale imituje strukturu přírodního dřeva.



Majitele a zároveň autora domu jsme se zeptali:

Jak dům koresponduje s okolím?

Podobný dům vznikl v rámci jiného developerského projektu, který jsme dělali s kolegou architektem Petrem Markem. Přizpůsobil jsem jej této parcele a v interiéru vlastním potřebám. Nebyl jsem zde omezen výraznou regulací zástavby, ale pouze velikostí a tvarem protáhlého pozemku. Na parcele stál původně zahradní domek, zachovali jsme starou zeleň a opravili krásnou kamennou kašnu. Dům udržuje minimální odstup od ulice, aby se uvolnila co největší plocha zahrady ve směru výhledu na město. Protáhla dispozice odpovídá úzké zastavitelné části pozemku. Velikost domu vychází z limitu zastavěné plochy 150 m² (stavěli jsme „na ohlášku“) a vzhledem k velkému prosklení také z požárních předpisů.



Obytný prostor v přízemí pokračuje na zahradě terasou. Dřevěná podlaha napohled prochází prosklenou fasádou z interiéru ven v jedné rovině.



V celém interiéru je nábytek řešen převážně jako vestavěný – obývací stěnu, kuchyňskou linku, šatní skříně architekt navrhl z lakovaných MDF desek



Ložnice rodičů pokračuje za okny rohovou terasou. Velké prosklené plochy kombinované se zrcadly vytvářejí jedinečné optické efekty. Posuvná zrcadlová plocha ukrývá velkoplošnou televizi

Jak se v takto otevřeném domě cítíte? Nepřehřívá se interiér?

Hlavním motivem byl samozřejmě maximální volný výhled. I když dům je orientován tak, že dovnitř není v podstatě odnikud vidět, moje žena si musela zvyknout na velké prosklení, nikdy nebydlela v tak otevřeném prostoru. Kvůli volnému výhledu jsou okna bezrámově zasklena, rámy jsou vetknuty do podlahy, stropů a stěn, v rozích s lepenými spoji bez sloupků, některá dvojskla mají délku až 5,60 m a osazovala se pomocí jeřábu.

Stavba využívá pasivní solární zisky a funguje jako nízkoenergetická. Nejvíce prosklená fasáda, orientovaná na Prahu, směřuje na jihovýchod. Okna jsou stíněna přesahem stropu o 1,5 m a více, opatřena dvojskly s fólií Heat Mirror a také stínicími roletami, takže interiér se nepřehřívá. Využíváme podlahové vytápění, vnitřní klima ovlivňuje také atypicky řešené větrání s rekuperací. V podlaze podél

oken procházejí vzduchové štěrby o tloušťce cca 1,5 mm, které přivádějí do interiéru vyčištěný, ohřátý a zvlhčený vzduch. V létě systém funguje jako chlazení.

Bylo těžké navrhovat pro vlastní rodinu? V čem se tato práce lišila od běžné práce pro klienty?

Upravoval jsem již hotový projekt, přizpůsobil jej orientaci pozemku a navrhl jen drobné změny dispozice. Zásadní rozdíl se týkal stavebních detailů, snažil jsem se o maximální kvalitu, což si vyžádalo atypická řešení a přesnou ruční práci. Detail považuji za podstatný znak kvality architektury.

Dispozici jsem konzultoval se ženou, ale v podstatě jsem vyšel z vlastních zkušeností a úvah. Více jsme společně diskutovali o vybavení interiéru, materiálech a barvách. Bylo to samozřejmě těžší než s běžnými klienty.

Které další neobvyklé konstrukční prvky jste použili?

Abychom nemuseli složitě izolovat přesahující stropní desky a atiky, má stavba konstrukční systém s vnitřní tepelnou izolací. U nás se příliš nepoužívá, ale například ve Francii je velmi rozšířený. Vnitřní povrch tvoří sendvičová sádkartonová deska s vrstvou 20 cm polystyrenu, pod betonovou stropní deskou probíhá odvětrávaná vzduchová mezera, nosná část obvodové stěny se skládá z tvárnice vylévaných betonem a nachází se na vnější straně. Řešení tepelných mostů a další detaily přesahují běžný rámec u nás realizovaných obytných staveb. Hlavní plocha fasády je obložena zavěšenou smlutou dlažbou, atiky a podhledy jsou oplechovány bíle lakovanými 3 mm silnými hliníkovými plechy, šablony jsou



Sřízlivý a nadčasový černobílý design interiéru zjemňují podlahy z katrovaného dubového dřeva

až 6 m dlouhé. Moje přání vytvořit čisté plochy bez viditelných klempířských spojů vyžadovalo náročné detaily provedení.

Jak jste využil zkušenosti architekta při práci pro sebe?

Od běžného klienta, který si přeje navrhout rodinný dům nebo byt, bohužel nedostávám výraznou zpětnou vazbu, lidé se často zdráhají vyslovit některé připomínky, protože se jim zdají nepodstatné a nechtějí narušit celkový pozitivní dojem. Nejceněnější reakce získávám při práci pro přátele, kteří jsou otevřenější

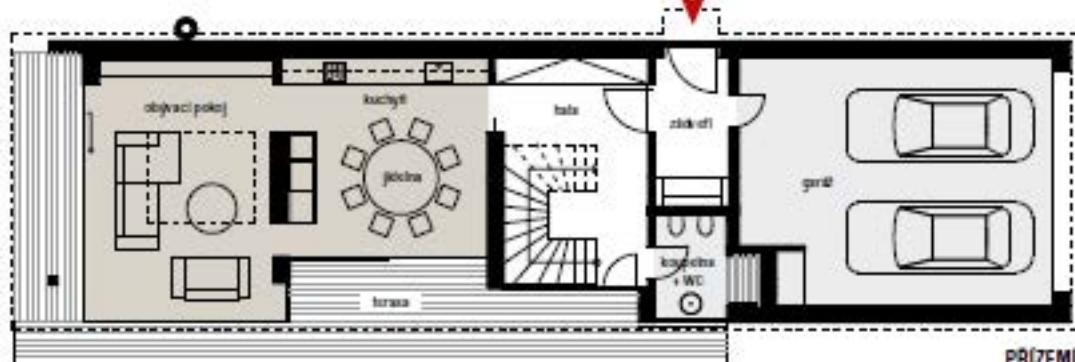


Koupelna v přízemí čelí otevřenému pohledu do zahrady. Solitérní umyvadlo má neobvyklý přívod vody – atypická baterie visící ze stropu má senzorové ovládání

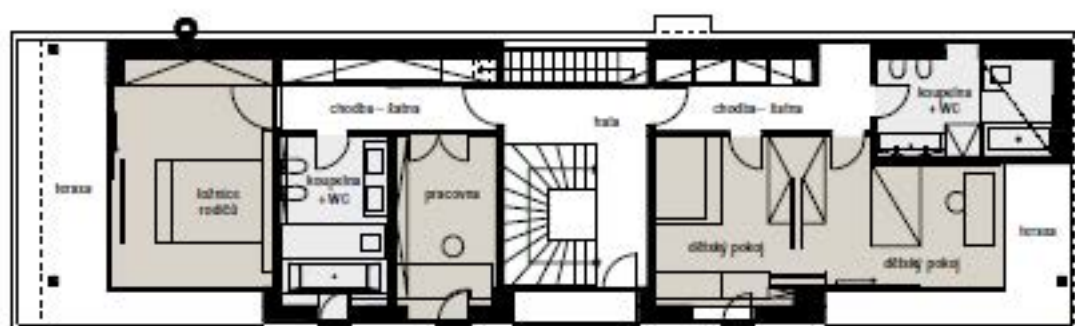
1 896 000,-
+ 10 týdnů 😊
Váš NOVÝ DOMOV

MYSET

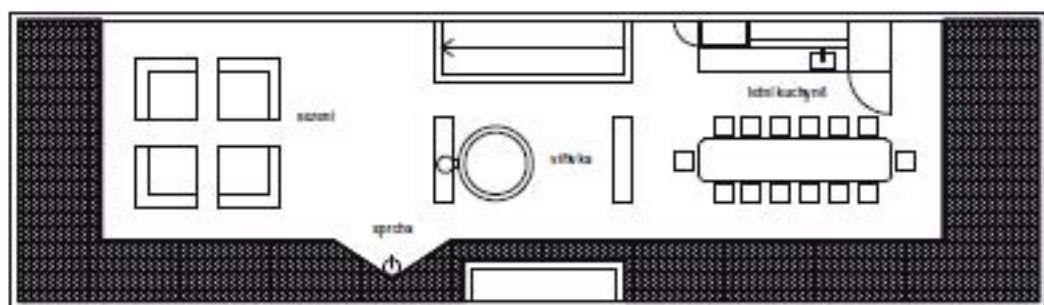
www.myset.cz T: 226 807 190 E: kontakt@myset.cz



PRÍZEMÍ



PRÁTRO



STŘECHA

a upřímnější. Určitě to pro mě znamenalo velký přínos i při stavbě vlastního domu. Po prvním roce užívání dům funguje perfektně a není třeba nic měnit.

Neutrální ladění interiéru – černá, bílá, sklo, dřevo – je to váš osobní vkus, nebo jste hledali nadčasové řešení?

Nerad věci předělávám, pokud se tak děje, znamená to, že se někde stala chyba. Častou příčinou předělávání bývají nekvalitní materiály, špatně navržené či nešle provedené detaily. Takový dům bych raději prodal a stavěl nový. Proto jsem vybíral z nejkvalitnějších materiálů s dlouhou životností – na podlahy bělený katrovaný dub, stěrky Pandomo, lakovaný nábytek z MDF desek, na fasádu italský keramický obklad s dezénem starého dřeva a hliník opatřený práškovým lakem.

Minimalistický design vyžaduje určitou disciplínu, interiéru je třeba pravidelně udržovat. Neobtěžuje vás to?

Pravidelný úklid takového domu je samozřejmě nutný a je třeba s ním počítat. Na druhou

stranu lakované povrchy, keramika, sklo a další trvanlivé materiály, které jsme vybrali, budou dlouho vypadat dobře a neopotřebují se. ✖



TECHNICKÉ ÚDAJE

Zastavěná plocha: 150 m²

Užitná plocha: 285 m²

Konstrukce: betonové základové pásy a základová deska, nosné zdivo z porézních betonových tvárnic lokálně vylévaných betonem, stropy železobetonové monolitické, obvodové zdivo sendvičové (sádkokarton, PPS 200mm, větraná vzduchová mezera, betonové tvárnice, větraná vzduchová mezera, zavěšený fasádní keramický obklad), střešní sádkokarton. Podhled, nad ním hermeticky uzavřený polyuretanový sendvič, větraná vzduchová mezera, železobetonová strop. Deska, extrudovaný polystyren, hydroizolace, dřevěný rošt, střešní terasa z dřeva IPE

Výplně otvorů: prosklené plochy – izolační dvojskla s fólií Heat Mirror, bezrámově zesílené (rámy skryté v konstrukcích), s lepenými spoji, otevíravé plochy – izolační dvojskla v hliníkových rámech, dveře atypické – bezrámcové z lakovaných MDF desek, skleněné, ocelové s betonovým a zrcadlovým povrchem

Vytápění: teplovodní podlahové, zdroj energie vzduchové tepelné čerpadlo, řízené větrání s rekuperací tepla.

Celkové roční náklady na vytápění a ohřev TUV činí cca 25 000 Kč

MODERNÍ DŮM V PRAZE DE.FAKTO



Autor: Ing. arch.

Martin Sladký

Architekt a designér, od r. 2001 vede vlastní architektonické a designérské studio de.fakto. Zabývá se návrhy a realizací staveb a interiérů s důrazem na maximální funkční a estetické kvality. Realizoval

řadu komerčních interiérů (Katr restaurant, obchody Pietro Filipi, Gino Rossi, Quicksilver, síť fitness center B.B.C., pobočky Čedok atd.). Z architektonických a urbanistických projektů jsou nejzajímavější Showroom Setec a rezidenční projekt Vila Verde v Dejvicích v Praze

Kontakt: **De.fakto, s. r. o.**

Vejvodova 447/3, Praha 1

tel.: 224 233 815

www.defakto.cz

Malé zádveři je využito na maximum – úložné prostory jsou ukryty v podlaze (otevírají se po nášlapu), v boxech pod lavicí i za zrcadlovou plochou (dotykové otevírání)