

SILNÉ SPOJENÍ

Jak propojit dva byty v jeden, a navíc s lehkostí, jak nalézt konsenzus mezi prvky moderního interiéru s raritními prvky secese, ale třeba také o tom, jak silné může být spojení mužské a ženské energie při vytváření nového projektu, jsme si povídaly s architektkou a spoluautorkou projektu Klárou Melounovou.

PŘIPRAVILA: VERONIKA MOTYČKOVÁ, FOTO: LUKÁŠ HAUSENBLAS



Alfou omegou světelné kompozice je nepřímé osvětlení prostřednictvím různě tvarovaného podhledu s minimálním využitím bodových světel. Výsledkem je odlišení jednotlivých obytných zón a možnost vytvářet různé nálady a atmosféru v rámci každého prostoru. Textilní doplňky od značky Pentik (www.pentik.cz)



Na míru tvarované světelné podhledy jsou doplněny soliterními závěsnými světlými, které vyrobil architekt Martin Sladký z cenově dostupných komponent, a vytvořil tak originální kusy pro konkrétní projekt

Bývá spíše náhodou, když se potkají dva architekti, kteří spolu dokážou pracovat v tandemu, a ještě méně tradiční bývá, když jde o spolupráci muže a ženy. Architektka Klára Melounová, kterou si před osmi lety vybral významný pražský architekt Martin Sladký do svého týmu, s ním dodnes pracuje na velké řadě projektů, tento nevyjímaje.

Měli jste s Martinem předem rozdělené úkoly, nebo každý z vás pracoval právě na tom, co bylo třeba?

Vše navrhujeme společně, a tak to bylo i v tomto konkrétním případě. Vždy si řekneme hlavní myšlenku, Martin je tvůrce konceptu a já rozpracovávám projekt dál. Tvoříme vizualizace, tím vznikne studie a na to navazují další kroky až k samotné realizaci. Ta v tomto případě probíhala v Brně, proto jsme si museli rozdělit úkoly tak, že Martin jezdil na kontrolní dny do Brna, koordinoval procesy na stavbě a já řešila objednávky, vyzkorkování produktů, produkci dodávek a další zázemí v Praze.

Jak si vás majitelé našli?

Bylo to na základě referencí. Líbil se jim náš styl a rozhodli se nás oslovit.

Padlo ze strany majitelů nějaké nestandardní přání?

Investoři si nás vybrali na základě naší tvorby, věděli, co od nás mohou očekávat. Neměli žádná náročná či nestandardní přání. Prakticky celé zadání nechali na nás. Jediné, co si přáli, byly tři dětské pokojíčky. Plánují velkou rodinu, a proto kladli důraz na dostatečné zázemí pro své ratolesti. A přáli si nějaký velký společný prostor, kde budou trávit čas všichni společně. Jinak nám poskytl absolutní svobodu pro naši invenci.

Byt je nestandardně veliký, jakou koncepci jste klientům představili?

Jde vlastně o dvoubyt. To znamená, že hlavní myšlenkou bylo propojit dva byty a vytvořit prostor, kde budou mít majitelé své zázemí v podobě prostorově velkorysé ložnice, tří pokojíčky pro děti a pokoj pro hosty, který bude sloužit sekundárně jako „zašívárna“, sušárna i jako místo pro žehlení. A samozřejmě všechny tyto zóny doplnit o multifunkční místnost, která bude skýtat komfort všem členům rodiny pro sdílení společných chvil. Byty byly ve starší zástavbě, v domě po rekonstrukci v jedné z nejkrásnějších částí starého Brna. Některé dispoziční nedostatky se pro nás staly velkým bonusem. Při propojování jsme zbourali dělicí stěnu mezi oběma byty a díky tomu vznikla velkorysá vstupní hala. V bytech jsme objevili dva úžasné poklady tehdejší doby, jedná se o dveře, které jsme repasovali, umístili v hale pro oddělení koupelny, a nechali je tak vyniknout již

při samotném vstupu do bytu. Druhým solitérem, který nás doslova okouznil, bylo osvětlení přibližující dobu secesního stylu, které jsme přemístili do koupelny, kde v sepětí s repasovanými dveřmi vytvářejí dokonalou prezentaci, jak dobře může fungovat staré s novým.

Narazili jste při stavebním zákroku na nějakou komplikaci?

Nic zásadního, s čím bychom si neuměli poradit. Ani například nerovnost zdi, se kterou by se dalo počítat u starších domů. Často pracujeme s betonovou stěrkou, která díky strukturovanému povrchu nabízí vlastnost snadného skrytí nerovností. Ale v tomto případě byla podle mého názoru stavba velmi přesná. To jsme si ověřili na jedné věci, která je pro naši tvorbu typická – s podlahami dojíždíme až ke zdi, takže nikde nenajdete typické soklové lišty. Dojíždíme poměrně přesně a betonovou stěrku u podlahy zakončujeme téměř neviditelnou hliníkovou lištou pro vytvoření úzké spáry. To znamená, že příprava musela být přesná a tým místních řemeslníků, který dělal hrubé stavební práce, si s tímto úkolem velmi dobře poradil a připravil pro naše řemeslníky dobrý podklad pro realizaci těchto přesných detailů.

Získala jste nějakou novou zkušenost, kterou zúročíte v budoucnu?

Já se vždy u každé realizace naučím něco nového. Tady bych zmínila skutečnost, že realizace probíhala v Brně, a o to více pozornosti jsme museli s Martinem věnovat komunikaci s týmem. Zároveň pro mě bylo zajímavé vyzkoušet si propojení starých původních prvků s novými tak, aby fungovaly jako dominanta. A v neposlední řadě byla výzvou i realizace atypických lustrů v obývacím prostoru.

▲► Skleněná stěna na TV, která je charakteristická pro tvorbu této dvojice, také v tomto případě dostatečně plní funkci příjemného oddělení zón, a přitom svou transparentností poskytne pocit velkého a světlého prostoru, a navíc může posloužit k dalším účelům. Například z druhé strany TV může vzniknout magnetická nástěnka pro osobní fotografie či vzácky

► Kuchyňská linka je složena z MDF v béžovém odstínu a z dubových desek, které korespondují s pokládkou podlahy. Dub byl použit tentokrát i pro osvětlení nad kuchyňským ostrůvkem. Digestoř je obložena béžovou MDFkou





JAK TO VIDÍM



Ing. arch. KLÁRA MELOUNOVÁ
architektka

„Tato realizace mě bavila z několika důvodů. Tím zásadním byla lokace ve starší zástavbě, kde se naskytla šance většího stavebního zásahu tak, abychom docílili navržené dispozice. Současně se nám povedlo zachránit dva solitéry tehdejší doby, najít jim nové umístění a novou úlohu,“ říká architektka Klára Melounová, která do architektonického studia de.fakto CZ nastoupila po prvním ročníku studií na Fakultě architektury na ČVUT, kde o pět let později promovala. Dodnes ráda přijímá rady a zkušenosti od architekta Martina Sladkého, který v oboru působí téměř dvacet let. Oba mají rádi minimalistický nadčasový styl s individuálními solitérními prvky.

DE.FAKTO CZ,
Vinohradská 283/52, Praha 2,
tel.: 224 233 815,
e-mail: defakto@defakto.cz,
melounova@defakto.cz

▲ Křesílko a svítidlo Muffins (Brokis) pochází ze sbírky solitérů majitelů nemovitosti

◀ Nábytek v chodbě včetně atypicky zešíkmené lavice čalouněné kůží s podsvícením byl vyroben na míru

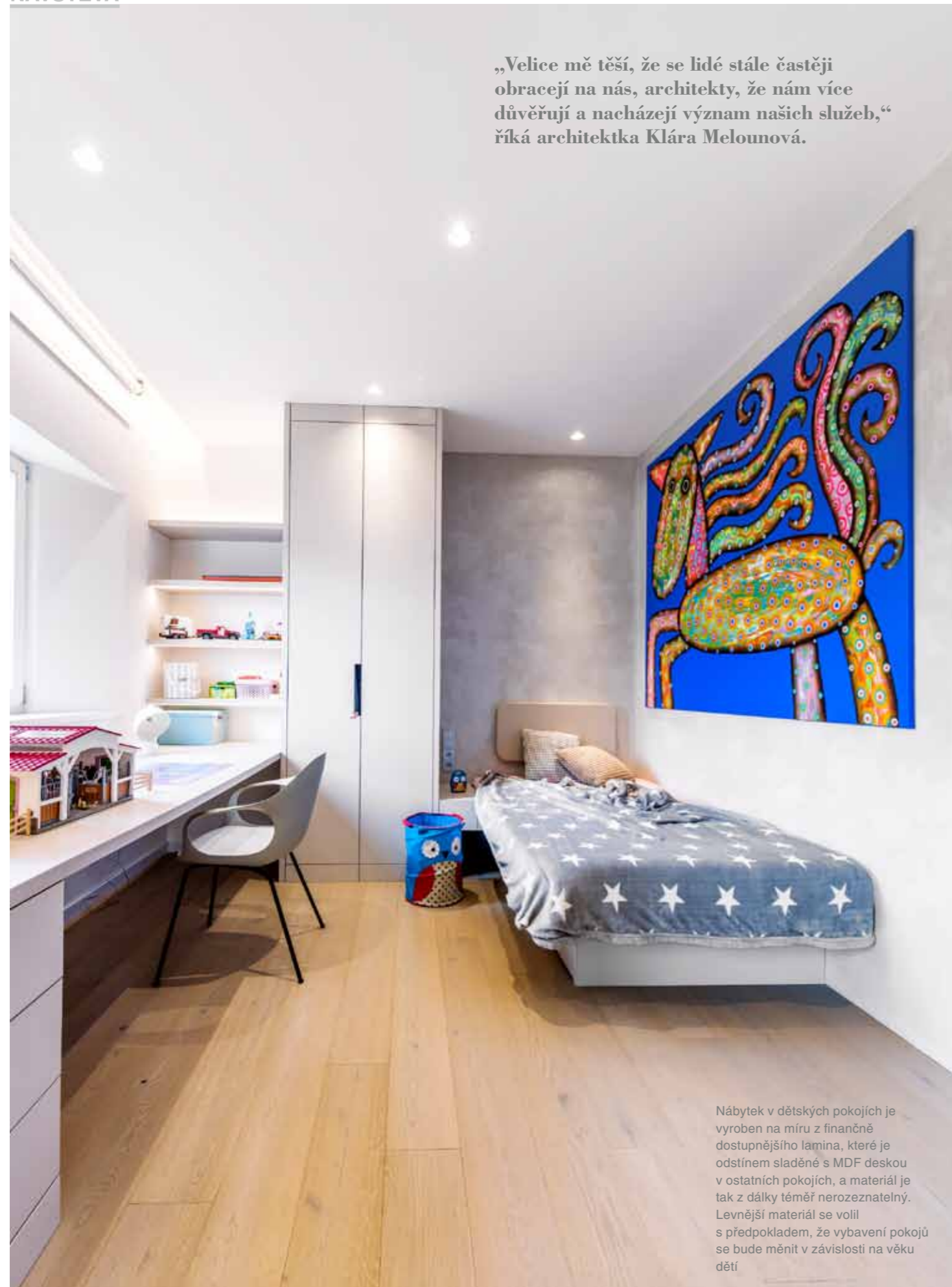


► Hostovský pokoj slouží současně jako „zašívárna“, technická místnost i sušárna v jednom. Police pro možnost zavěšení prádla jsou zhotoveny z křionu a spodní policový díl je vybaven žlábkem pro snadné zachycení vody odkapávající ze zavěšených oděvů. Rozkládací pohovku od chorvatské značky Prostoría lze zakoupit taktéž v showroomu de.fakto CZ



Nábytek v ložnici byl vyroben na míru z MDF v truhlárně de.fakto. Postel atypického tvaru má rozměr 220 x 240 cm, majitelé se těší na chvíle společného lenošení se všemi svými ratolestmi. Na jejich přání byly zvoleny nestandardní rozměry

„Velice mě těší, že se lidé stále častěji obracejí na nás, architekty, že nám více důvěřují a nacházejí význam našich služeb,“ říká architektka Klára Melounová.



Nábytek v dětských pokojích je vyroben na míru z finančně dostupnějšího lamina, které je odstínem sladěné s MDF deskou v ostatních pokojích, a materiál je tak z dálky téměř nerozeznatelný. Levnější materiál se volil s předpokladem, že vybavení pokojů se bude měnit v závislosti na věku dětí



Autorem obrazů s autentickými motivy je Rudolf Brančovský, více o jeho tvorbě na www.brančovsky.cz



▲ Všechny tři dětské pokoje lze snadno oddělit pojízdnou stěnou. Majitelé počítají, že se s velkou pravděpodobností budou jednou tyto pojízdné stěny demontovat a prostor poslouží jako apartmán. Hra s nábytkovým tvaroslovím dokáže ušetřit a efektivně využít mnoho místa. Opěrku křesílka lze jednoduše odejmout, a vytvořit tak větší lůžkový prostor



► Využití menšího prostoru s nestandardní dispozicí jako dětské koupelny bylo nasnadě, neboť je v blízkosti dětské zóny. Nábytek na míru byl doplněn o solitérní sanitární zařízení



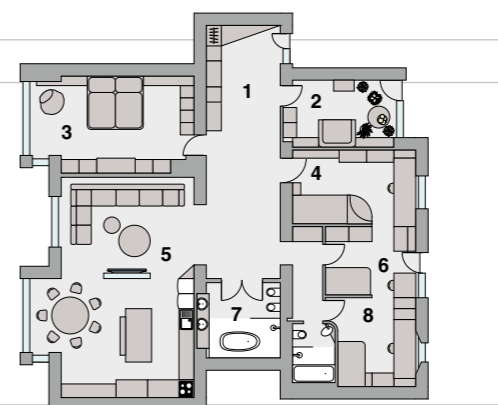
Krion je jedním z prvků, které vizuálně propojují jednotlivé zóny. Byl použit nejen jako materiál pro výrobu kuchyňské pracovní desky, ale také například pro výrobu sanitární keramiky v hlavní koupelně.

Stropní osvětlení housenkovitého tvaru bylo restaurováno a využito jako dominanta nejen v koupelně, ale v celém projektu. Bylo instalováno směrem na centrálu tak, aby vynikalo již při příchodu do bytu



PŮDORYS

1/ vstupní chodba s úložnými prostory 2/ pracovna 3/ ložnice 4/ dětský pokoj 5/ obývací část s kuchyňským koutem a ostrůvkem 6/ dětský pokoj 7/ koupelna + WC 8/ dětský pokoj



INZERCE

