

Na návšteve

# Vzdušná a priestranná

Pri slove garsónka sa väčšine z nás vybaví malý, stiesnene pôsobiaci priestor. To, že to tak nemusí byť, sme sa presvedčili na vlastné oči.



**N**avštívená garsónka v novostavbe nehyjí farbami. No istú čerstvosť a energiu, ktorá z nej vyžaruje, jej uprieť nemožno. Nás si získala mladistvým šarmom, vtipom a premyslenými detailmi. Je vyslovene trendová, ideálna pre mladý bezdetný pár žijúci prácou, zábavou a cestovaním.

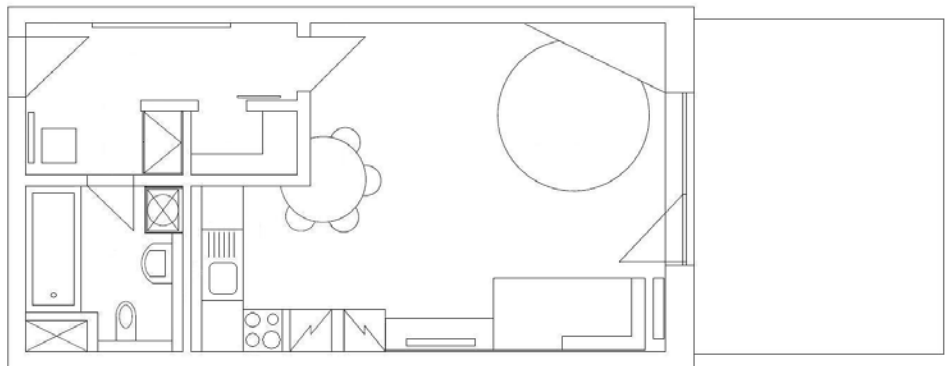
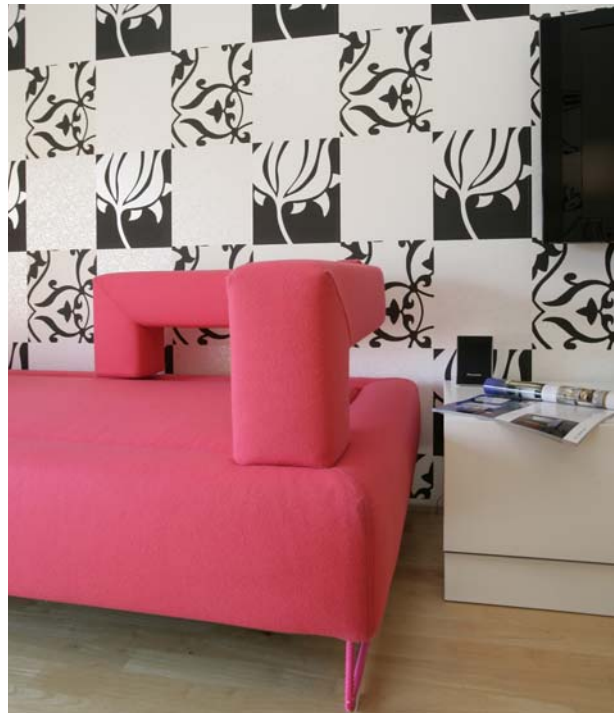
## Stretnutie na parkete

Nemusíme zdôrazňovať, že navrhovanie malého priestoru, akým je garsónka, býva zvlášť náročné. V jednom monopriestore, v tomto prípade s veľkosťou XY m<sup>2</sup>, sa musí sklbiť hneď niekoľko funkcií. Spáľňa, spoločenská miestnosť, kuchyňa i jedáleň sa stretávajú doslova na jednom parkete. „Tancujú“ v spoločnom rytme a ich úlohy sú navzájom silne prepletené. Chodbička s vchodom do kúpeľne je od

Zariadujete interiér? Nechať všetko na interiérového architekta sa môže vyplatíť. Neznamená to však, že mu stačí iba prázdny plán. Naopak, potrebuje spoznať váš spôsob života i konkrétne potreby. Investujte preto dostatok času do spoločných rozhovorov. Čo sa týka výsledku, obsah určujete hlavne vy, formu však môžete ponechať naňho.









hlavnej miestnosti oddelená dverami. Čo však ponúka táto garsónka navyše, je pomerne priestraná drevená terasa so záhonom kvetín a kuchynských bylín.

## Posteľ dominantou

Architekt sa rozhodol pre tmené farebné ladenie oživené svetivoružovým akcentom pohovky a výraznou tapetou. O to väčšiu pozornosť však venoval tvarom a líniam. Prísnosť rovných a pravouhlých línii vyvažujú obliny kruhu, ktoré zároveň do priestoru vnášajú i dávku hravosti. Okrem neprehliadnuteľnej postele našli odozvu aj v jedálskom stole a balónovom svetidle. Aby miestnosť nestratila vzdušnosť, hlavnú časť úložných priestorov v podobe vstavaných skriň architekt umiestnil v chodbičke. Úplne sa





Ing. arch. Martin SLADKÝ  
Ateliér de.fakto

„Mojím zámerom pri navrhovaní interiéru bolo priestor presvetliť, aby sa opticky zväčšil a zbytočne nepreplnil, čím si zachová istú dávku vzdušnosti. Preto sa podlahe ušli laminátové parkety v teplom odtieni a kuchyni a nábytku biele a lesklé povrchy. Aj konštrukciu postele som vybral tak, aby vznikol dojem, že sa vznáša. Aby sa zminimalizovalo množstvo potrebného nábytku, úložné priestory som umiestnil v chodbičke a čiastočne aj v kúpeľni. Časť nábytku je vyrobená na mieru. Spomeniem rohový úložný box za posteľou, kúpeľňové skrinky, jedálenský stôl spájajúci miestnosť s kuchynským kútom a samotnú kuchyňu.“

tak mohol vyhnúť klasickým skriňovým zostavám. Pociť ľahkosť navyše podčiarkuje aj posteľ. Tým, že „stojí“ na jednej stredovej nohe, priestor pod ňou zostáva prázdny. Pôsobí, akoby sa vznášala vo vzduchu. Okrem spania poslúži aj ako posedenie pre hostí či gauč. Nadväzuje na ňu oddychový, spoločenský, ale aj jedálenský kútik. Čo tu nenájdete, je

typický pracovný kút. Nie je potrebný. Mladej generácii väčšinou postačí notebook, a ten možno bez problémov rozložiť v podstate kdekoľvek. Kuchynia odetá v bielom sa s izbou delí o na mieru vyrobený kruhový kuchynský stôl.

Monika KRÁLOVÁ,  
Foto: Robo HUBAČ, Vladimír VAVREK

